

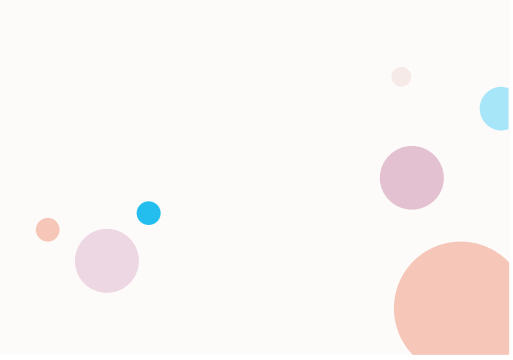
Bienvenue

Soirée des parents des futur-e-s 1P
de notre établissement





Présentation :

- L'école
 - La journée de votre enfant
 - Le bus scolaire
 - Le parascolaire avec l'arpeje
 - Le Quart parents du conseil d'établissement
 - Le Quart parents du conseil d'établissement
 - L'équipe PPLS
- 

Un moment fort

Socialisation

Construction des savoirs

Mise en place d'outils

Premiers apprentissages

Activités intégratives

Thèmes et activités

Capacités transversales





Deux rendez-vous importants

Visite de sa future classe

me 25 juin, le matin

1er jour d'école

lu 18 août, l'après-midi

La Direction

Mme Gamper

Directrice

Mme Comte

Doyenne
pédagogique
cycle 1

Mme Thévoz

Doyenne
administrative

Le secrétariat



lundi-jeudi

7h30 – 10h30
13h00 – 16h30

vendredi

7h30-10h30



lundi-vendredi

07h30 – 10h30
13h00 – 16h30 (vendredi 16h)

026 557 30 80

eps.avenches@vd.ch

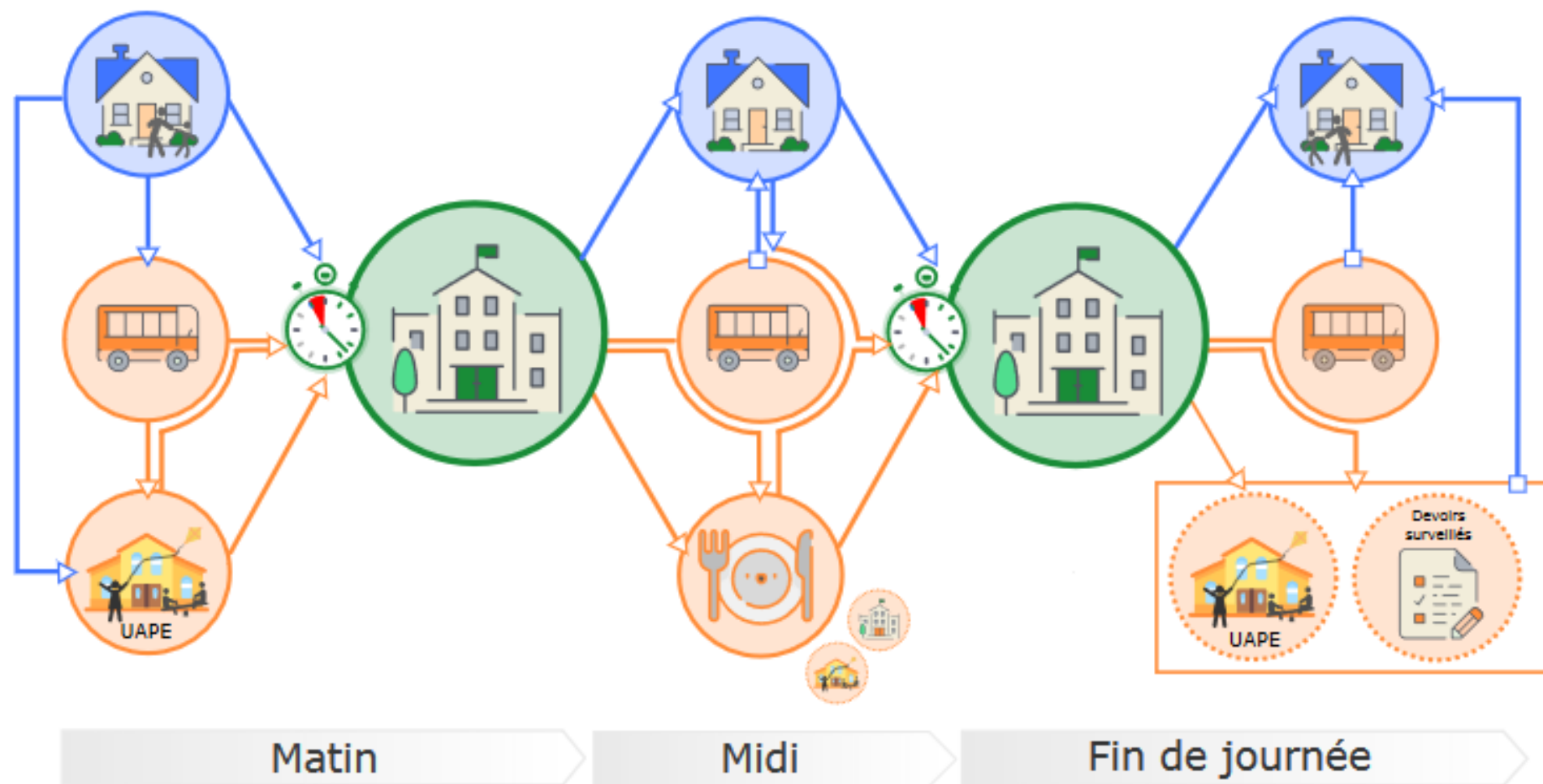


Journée de votre
enfant

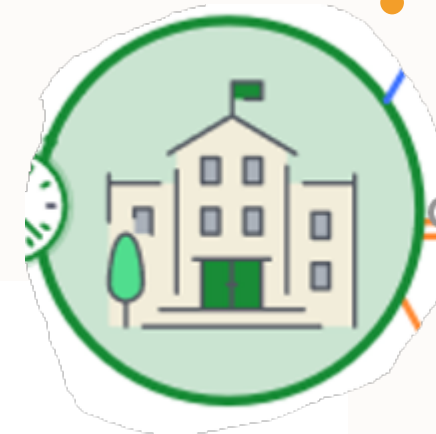
Passage de témoin



Partage des responsabilités entre la famille, les communes et l'école dans la journée de l'écolier



L'école



1ère année

LUNDI

MARDI

MERCREDI

JEUDI

VENDREDI

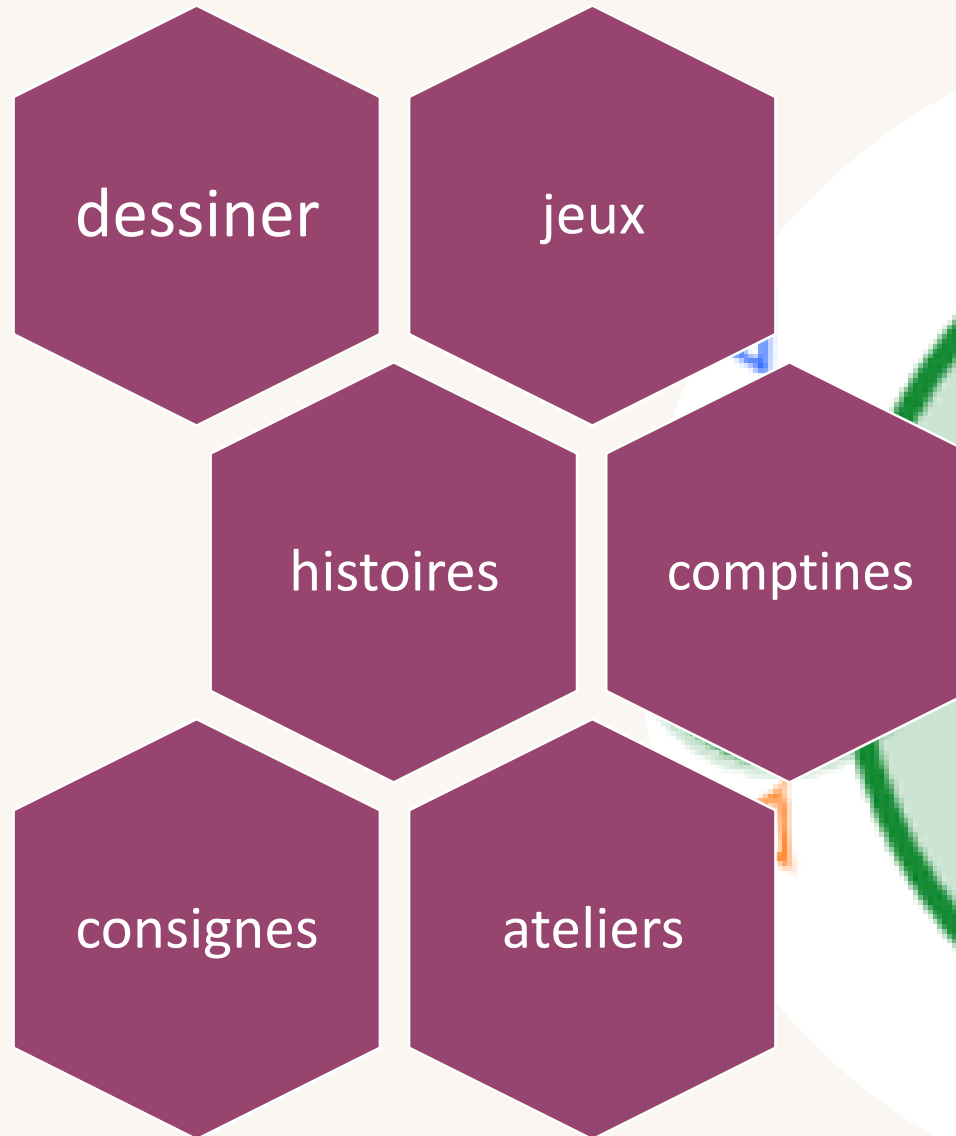
Matin					
Après-midi					

L'école

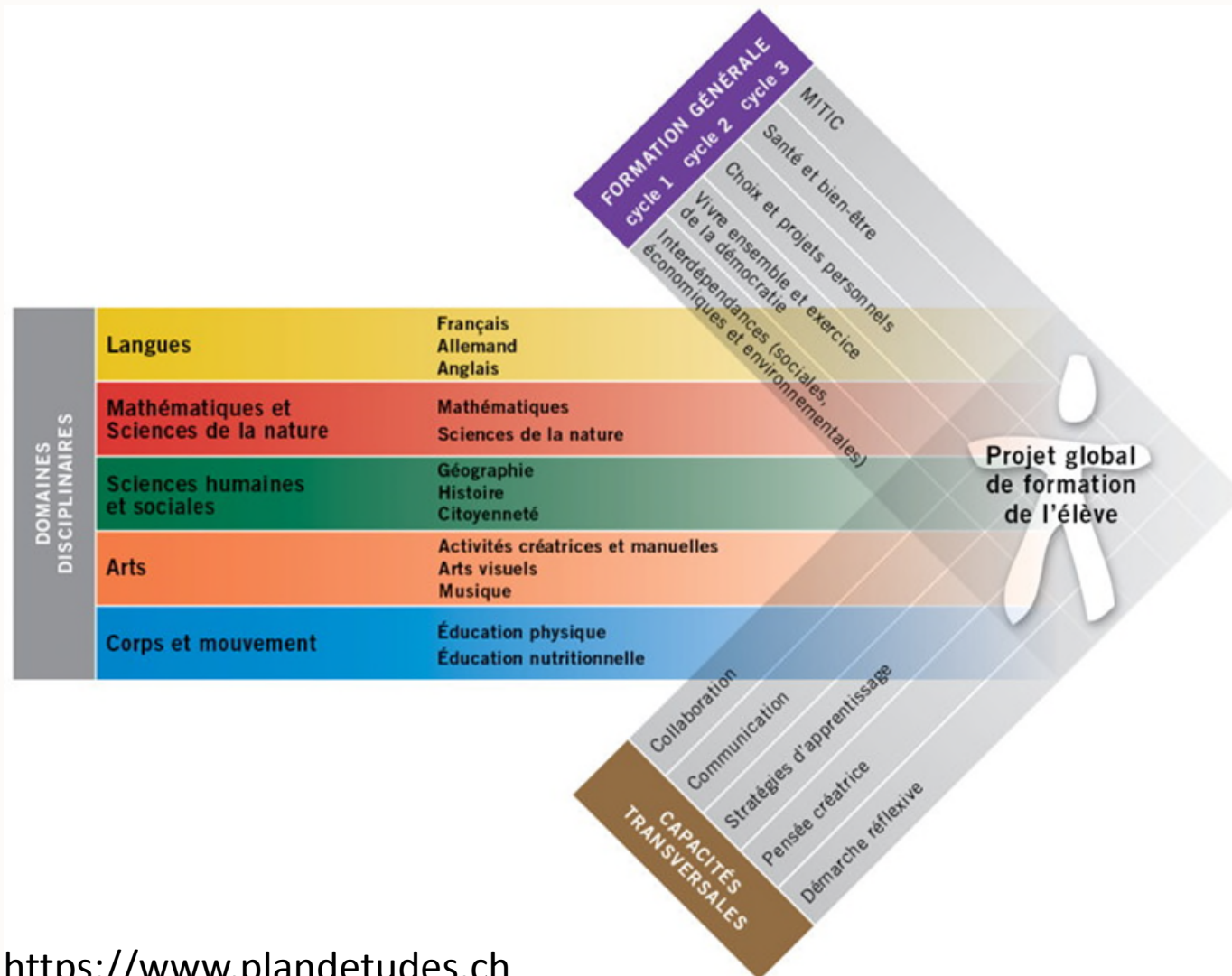
- Accueil dans le vestiaire
- Travail individuel en attendant que tout le monde soit prêt
- Un travail en collectif en regroupement
- Un travail par petits groupes (1P ou 2P ou mélangés)
- Un travail individuel
- La récréation du matin
- Gym / rythmique / piscine selon l'horaire
- Animations diverses



L'école



L'école



<https://www.plandetudes.ch>

Comment préparer mon enfant?

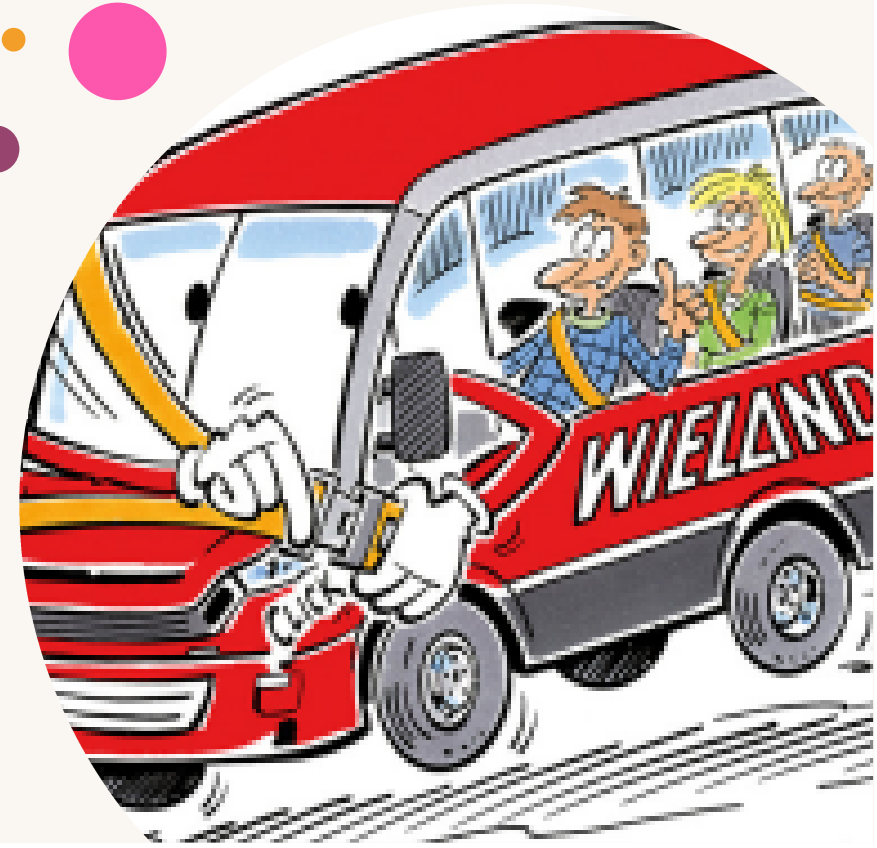


Le bus scolaire

Les transports scolaires ne relèvent pas directement de l'école, mais de **l'arpeje**, association intercommunale.

Tous les élèves de 1-2P ayants-droits sont transportés dans des petits bus:

- les sièges sont adaptés à la taille des enfants
- équipés de ceintures de sécurité

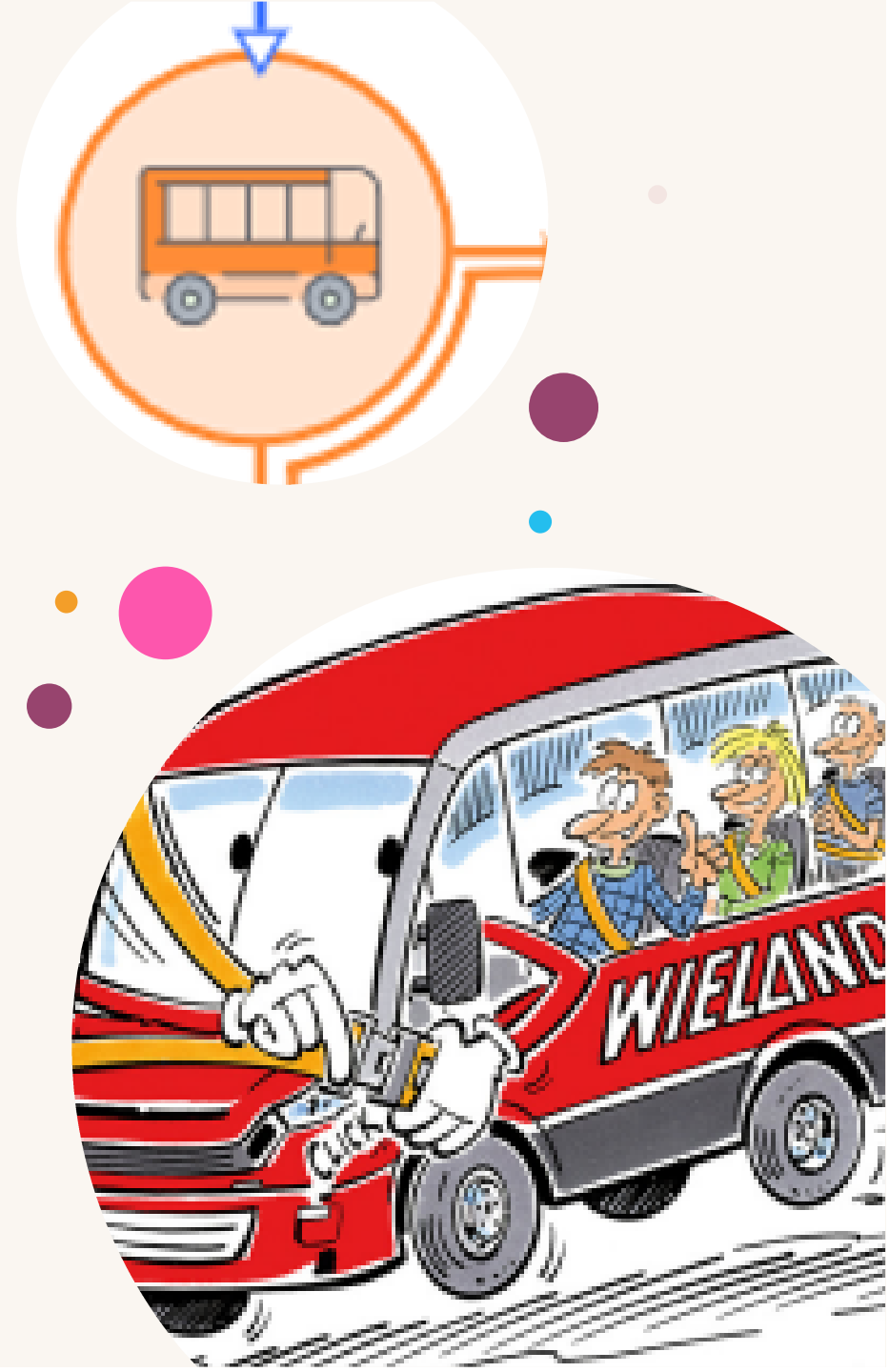


Le bus scolaire

Horaires par école sur leur site:

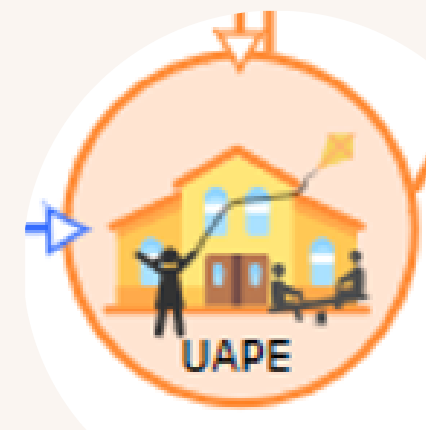
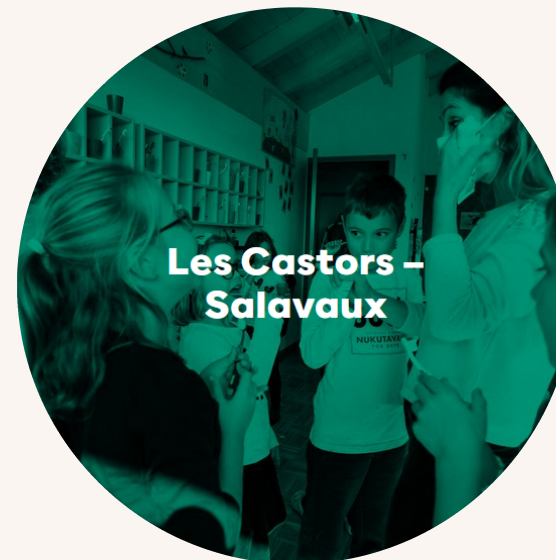
wielandbus.ch

→ Bus scolaires



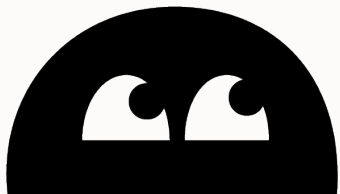
Le parascolaire

<https://www.arpeje.ch>



Présentation du secteur parascolaire

Accueil collectif de jour de la 1P à la 8P



arpeje

Association régionale pour
l'enfance et la jeunesse





Nous collaborons avec :

- Les familles

- Les transports

- Les écoles

- Les différents partenaires

Nos missions :

- Répondre aux **besoins de placements** des familles de nos 4 communes ;
- Garantir **une qualité d'accueil** ;
- Offrir **le soutien** du développement physique et affectif des enfants, dans un cadre favorisant un accueil de qualité, selon **un projet pédagogique adapté** à l'âge des enfants et à leurs besoins ;
- **Une action sociale et préventive** (éducation aux médias, nutrition, harcèlement, sommeil...) en favorisant **l'égalité** des chances et **l'intégration** sociale des enfants ;
- Encourager **la collaboration** entre les établissements scolaires et les institutions.

Horaires et contact

- **Tous les jours de la semaine de 7h00 à 18h30 au sein des structures**
 - Attention particularité concernant les mercredis.
 - Ouverture pendant les vacances scolaires à hauteur de 5 semaines

► **Pour plus d'informations :**

Rue Centrale 6
1580 Avenches

026/675.44.62 / info@arpeje.ch

► **Horaire de nos bureaux**

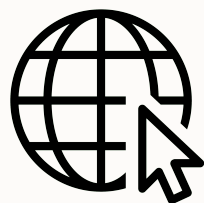
Lu 13h30 -17h00
Ma 08h30 -11h30
Je 08h30 -11h30
Ve 08h30 -11h30

► **Horaires réception téléphonique**

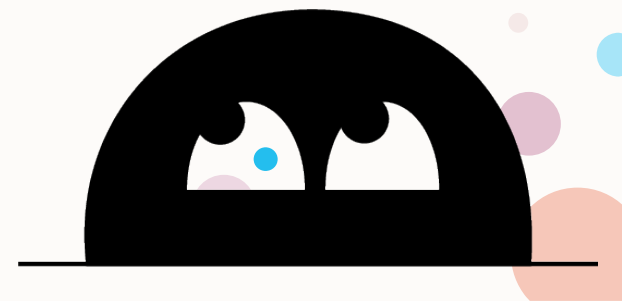
Tous les jours (sauf le mercredi)
de 08h30 à 11h30
de 13h30 à 16h30



Découvrez l'arpeje :



www.arpeje.ch



Différents partenaires de l'école



L'infirmière scolaire

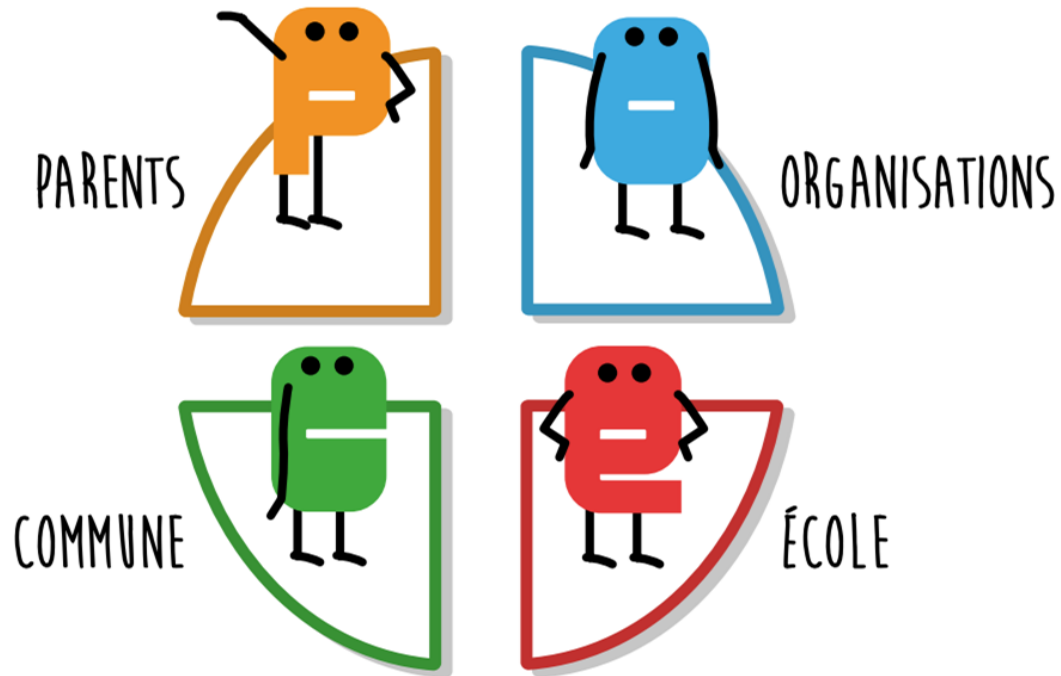
Offre son conseil et des soins dans le domaine de la santé physique, mentale et sociale des enfants, notamment pour les urgences.

Répond aux besoins liés à l'intégration, à l'accompagnement et à la protection des enfants et des adolescents.

Développe des activités de prévention et de promotion de la santé

Assure le suivi des vaccinations.

LE CONSEIL D'ÉTABLISSEMENT



PARENTS

les parents des élèves fréquentant
le ou les établissements scolaires

ORGANISATIONS

les organisations ou milieux concernés par la vie
de l'école : association de parents, accueil de jour,
société sportive, ...

COMMUNE

les membres des autorités communales
ou intercommunales

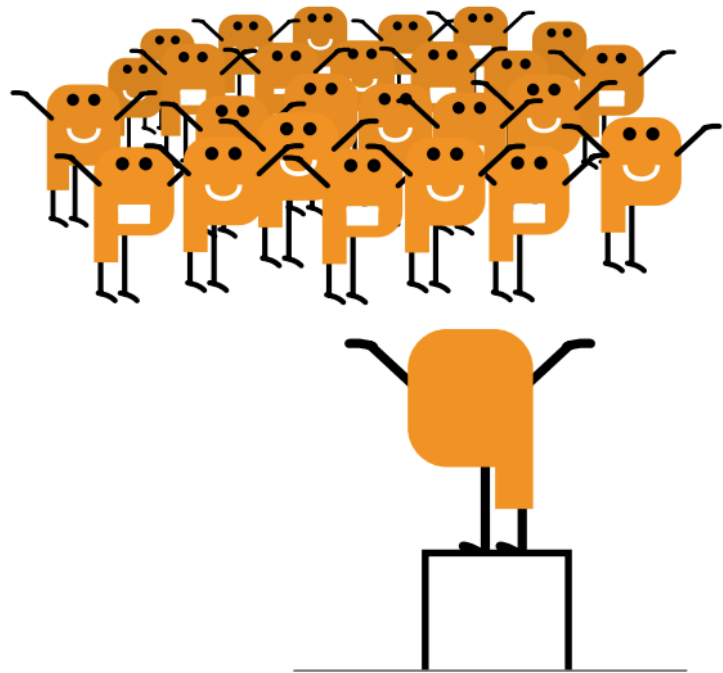
ÉCOLE

le personnel actif au sein de l'école : direction,
corps enseignant, psychologue, ...

LIEN ÉCHANGES SOUTIEN

Le CEt est utile et efficace pour la communauté scolaire si tous ses membres sont reconnus et entendus.

RÔLE ET FONCTIONNEMENT DU QUART-PARENTS



LE PARENT EST ÉLU

- par les autres parents d'élèves lors d'une assemblée spécifique,
- pour 5 ans (ou moins, selon le règlement de son CEt),
- tous les parents d'élèves de l'école peuvent être élus,
- l'engagement d'un parent peut durer tant que son enfant est scolarisé.

Plus d'infos : www.ape-vaud.ch/cet

OU ÉLISEZ CELLES ET CEUX QUI VOUS REPRÉSENTENT !

2021 - 2026

- Charlotte Leleu
- Rachel Fioretta Béni
- Nadja Gensterblum
- Corinne Berger

REJOIGNEZ-NOUS



Toute l'actualité sur notre Groupe WhatsApp

CEt PARENTS AVENCHES & ENVIRONS

Besoin d'échanger avec nous ?

Par email à conseil.parents.avenches@gmail.com

PPLS

Psychologie, psychomotricité
et logopédie en milieu scolaire



Accompagner votre enfant pour le début de la 1P

PRÉSENTATION PAR LE SERVICE PPLS

A solid blue horizontal bar spanning the width of the slide at the bottom.

PPLS: Psychologie, Psychomotricité et Logopédie en milieu scolaire

Psychologie

- Le **psychologue** répond à la demande qui lui est adressée, en cas de difficultés affectives, relationnelles, d'apprentissages, de comportement ou d'intégration.

Psychomotricité

- Le **psychomotricien** utilise une approche thérapeutique à médiation corporelle. Il intervient pour des difficultés qui touchent le corps dans ses aspects fonctionnels, expressifs et relationnels.

Logopédie

- Le **logopédiste** s'occupe de tout ce qui a trait aux difficultés de langage (oral et écrit), logico-mathématiques ainsi qu'aux troubles de la communication chez l'enfant et l'adolescent.

Prestation PPLS

- Entretiens préliminaires avec les parents et l'école
- Bilan d'évaluation des capacités et difficultés de l'enfant
- Prise en charge individuelle ou en groupe
- Accompagnement parental
- Réflexion en réseau et collaboration avec d'autres professionnels dont les enseignants

Procédure

Chaque situation qui demande une intervention PPLS est discutée au préalable entre l'école et les parents, lorsque l'enfant est scolarisé (possibilité de demande 6 mois avant l'entrée à l'école).

Les parents prennent contact avec le secrétariat PPLS Broye- Gros-de-Vaud pour toutes nouvelles demandes. **021/557.95.59 ou demande en ligne <https://prestations.vd.ch>**

Les PPLS prennent contact avec les parents, l'enseignant ou un autre intervenant auprès de l'enfant pour effectuer une évaluation préliminaire (EP) et discutent des modalités de prise en charge (mesures préventives, bilans, prestations indirectes aux parents, aux enseignants...)

Comment favoriser le développement du langage de votre enfant ?

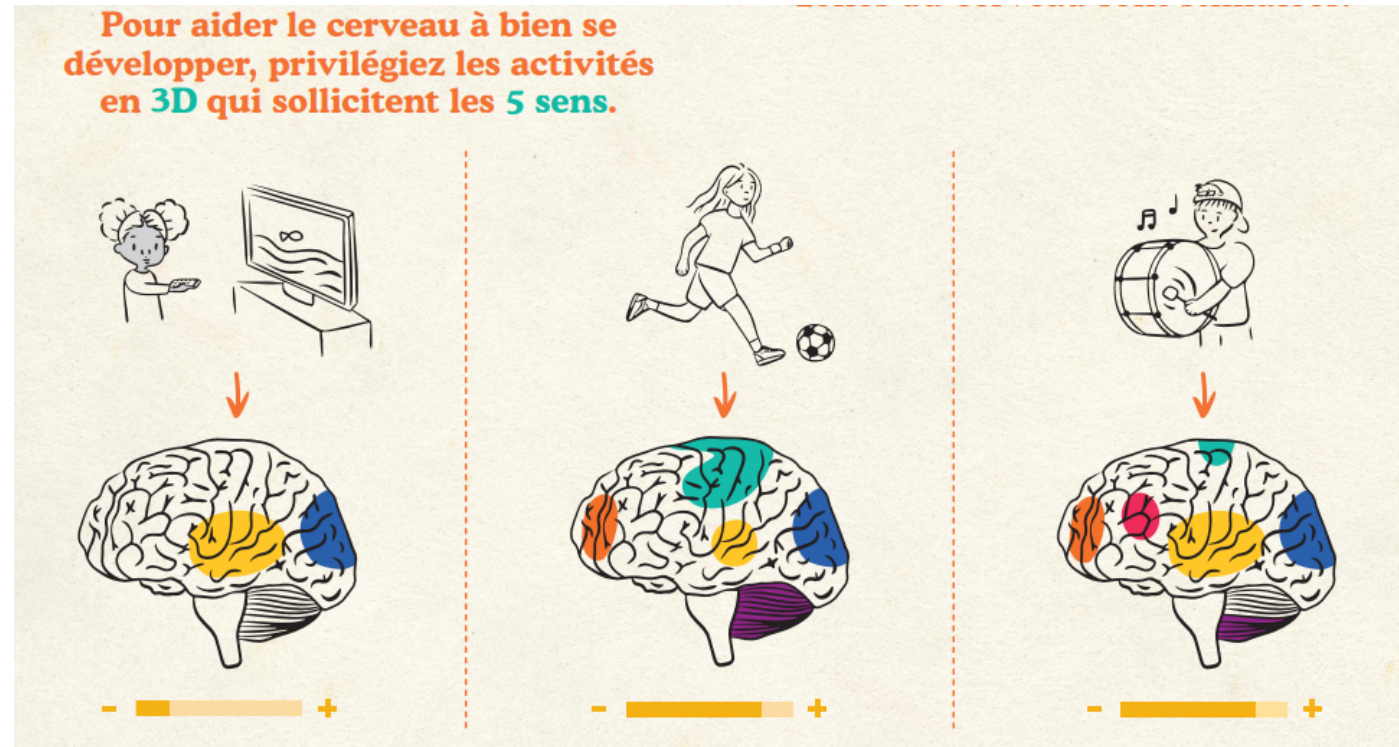
- Profiter des situations du quotidien pour parler à votre enfant.
- S'amuser avec les mots et créer un moment partagé avec lui : comptines, chansons, jeux, devinettes, etc.
- Exposition aux livres et aux histoires.

Un langage de qualité



- Parler à sa hauteur et s'assurer qu'il est à l'écoute.
- S'adapter : parler plus lentement, accentuer l'intonation, ajouter des gestes, des mimiques.
- En cas d'erreurs : fournir un modèle correct du mot ou de la phrase en reformulant, sans le corriger directement et sans lui demander de répéter.

Les moments et interactions sans écran restent majoritaires et à privilégier.



- Ajouter des mots ou des phrases à ce qu'il dit (enrichir).



Bilinguisme

- Plurilinguisme = chance
- S'adresser à l'enfant dans votre langue maternelle, votre langue de cœur ou dans laquelle vous vous sentez le mieux
- Le succès de l'apprentissage de la langue seconde dépend de la qualité de la langue première
- Lui laisser la liberté qu'il réponde dans une langue ou dans une autre
- Il est normal que le français se développe un peu plus lentement s'il entend pour la première fois en 1P
- Le bilinguisme ne « crée » pas de trouble langagier.

Ce qui peut interpeller à 4 ans

- L'enfant ne se préoccupe pas des réactions de son interlocuteur
- L'enfant ne réagit pas à son prénom
- L'enfant ne semble pas comprendre quand on lui parle
- L'enfant a du mal à se faire comprendre par son entourage
- L'enfant a de grandes difficultés à produire les mots ou les sons
- L'enfant a une communication essentiellement non verbale

Comment favoriser le développement moteur de votre enfant?

Motricité globale

- aller jouer dehors, profiter des places de jeux, grimper, sauter
- vélo, trottinette, jeux de balles
- construire des cabanes, danser, petits parcours
- Ces activités favorisent la connaissance de soi et permet à l'enfant de développer les compétences d'un élève (rester assis, se concentrer, connaître son environnement (espace et temps)...)

Motricité fine

- dessin, découpage, coloriage, collage, faire des colliers de perles, scotch, peinture...
- Laisser à disposition du matériel pour que l'enfant puisse explorer, essayer sans but, juste pour le plaisir!!!

L'exploration est essentielle!

C'est par l'expérience que votre enfant va se construire et développer son intelligence.

- expériences sensorielles
- expériences motrices
- expériences relationnelles

Le laisser faire par lui-même:

- autonomie
- confiance en soi

Une nouvelle aventure, des nouvelles habitudes

Pour partir à l'aventure l'enfant a principalement besoin de :

Sécurité affective : premiers moments de séparation avec les parents et l'enfant a besoin de savoir ce qui l'attend

**Créer des routines rassurantes
à la maison (déjà quelques semaines avant)**



Planning de la journée



- **Plan** : l'enfant a besoin de savoir ce qu'on fait à l'école

- Transports
- Moments en classe
- Gym/piscine
- Récréation
- Sorties : forêt, ferme,...



- Guides et compagnons de route : l'enfant a besoin de se sentir soutenu et entouré
 - Enseignants : enseigner, faire comprendre et respecter règles dans le but d'assurer le bien-être des enfants
 - Camarades : se connaître, jouer et grandir ensemble



Ce qui peut interpeller à 4 ans

- L'enfant n'ose pas, ne veut pas essayer d'activités motrices de son âge
- L'enfant ne s'est jamais amusé à gribouiller ou tenir un crayon
- L'enfant présente d'importantes particularités sensorielles
- L'enfant manifeste d'importantes difficultés de séparation
- L'enfant est très en retrait face à ses pairs, ne s'intéresse pas aux autres
- L'enfant a d'importantes difficultés à gérer les changements, moments de transitions (intensité, fréquence, impact, persistance)

- **Chaque enfant est différent et se développe à son rythme.**
- **En cas de doutes, en parler au pédiatre.**

Merci pour votre écoute!

Deux rendez-vous importants

Visite de sa future classe

mercredi 25 juin

1er jour d'école

lundi 18 août

Merci de votre attention.

A disposition pour vos
questions.

